



MUDMASTER

GWG-1000 간단 조작 가이드

Module No. 5463

Lord of the land

자연 재해 등 파편이나 장애물이 산란된 극한 상황에서 복구 및 구조 활동을 수행하는 사람들의 사용을 상정하여 탄생.



Technology Sales Points

- New 머드 레지스트 구조 (각 버튼 / 용두부)
- 내진동 구조
- 트리플 센서 ver. 3
- 더블 LED 라이트

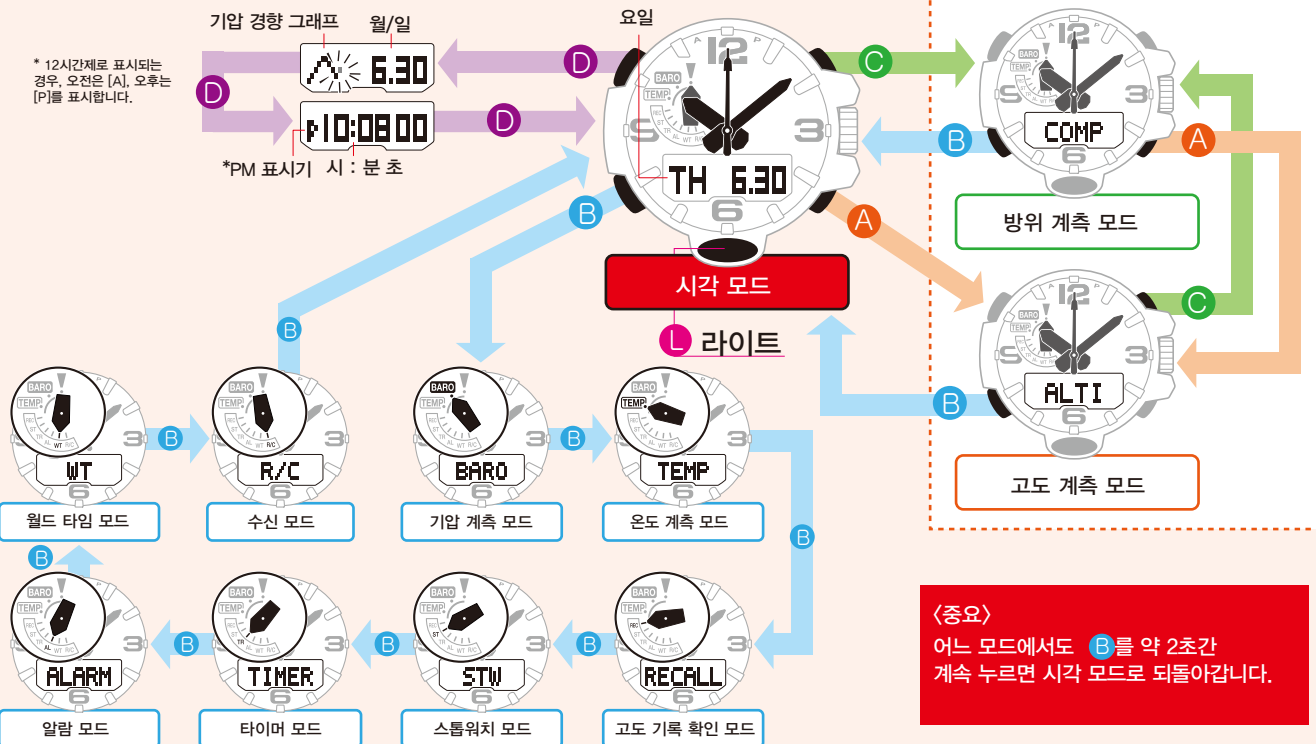
Design Sales Points

- 무반사 코팅 사파이어 글래스
- 카본 파이버 재질의 초침
- 체커링 버튼
- 와이드 페이스 / 3D 인덱스



모드의 종류 및 전환

B를 누를 때마다 모드가 전환합니다. A나 C를 누르면 센서 모드로 바뀝니다. 시각 모드에서 D를 누를 때마다 액정 화면이 바뀝니다.



<중요>
어느 모드에서도 B를 약 2초간 계속 누르면 시각 모드로 되돌아갑니다.

기본 기능 : 내충격 기능 · 방진 · 진동 방지 구조 · 내진동 구조 · 20기압 방수 · 전파 수신 기능(멀티밴드6) · 터프솔라 · 1/100초 스톱워치 · 타이머 · 5개 시각 알람 · 29개 도시월드타임 · 배터리 표시 기능 · 파워세이빙 기능



MUDMASTER GWG-1000 간단 조작 가이드

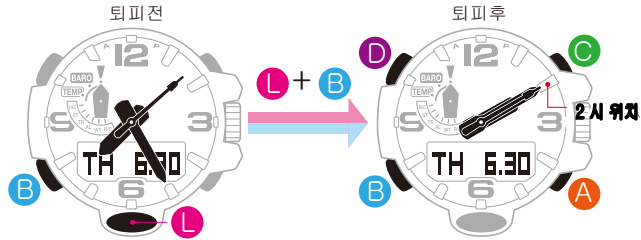
Module No. 5463

바늘 퇴피 기능

수동 액정 표시상에 바늘이 겹쳐져서 보기 힘들 경우에 바늘을 액정 표시에서 일시적으로 퇴피시킬 수 있습니다.

1. **L**을 누르면서 **B**를 누르면 바늘이 2시 위치로 퇴피합니다.
2. **A****B****C****D**중 임의의 버튼을 누르면 현재 시각으로 되돌아옵니다.

* 바늘이 퇴피하고 있는 상태에서 아무런 조작을 하지 않아도, 약 10초 후에 현재 시각으로 되돌아옵니다.



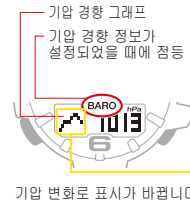
자동 고도 계측, 기압 계측, 온도 계측에서 시분침이 액정 표시에 겹쳐졌을 때에, 바늘이 일시적으로 4시 위치 또는 8시 위치에 자동 퇴피. 바늘은 약 3초 후에 원래의 위치로 되돌아옵니다.



기압 경향 정보 알람

주의해야 할 기압의 변화를 감지했을 때에 뿡뿡하는 소리와 약정 화면 화살표의 점등으로 주의를 환기합니다.

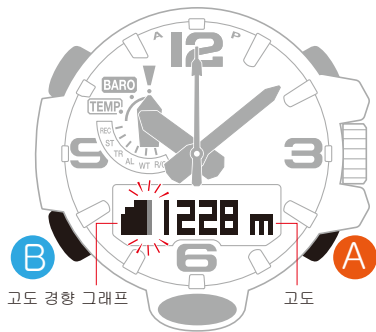
1. 기압 경향 모드에서 **D**를 2초 이상 계속 누릅니다.
2. 화면 왼쪽에 [INFO]가 점등하고, 오른쪽에 [ON] 또는 [OFF]가 점멸한 후, 설정/해제가 전환됩니다.



기압 경향 그래프 기압 경향 정보가 설정되었을 때에 점등	BARO 급상승 (기압이 급격히 상승)	BARO 저기압 통과 (기압이 하강을 계속 한 후, 상승으로 변경)
기압 변화로 표시가 바뀝니다.	BARO 급하강 (기압이 급격히 하강)	BARO 고기압 통과 (기압이 상승을 계속 한 후, 하강으로 변경)

고도 계측

1. 시각, 고도 계측, 방위 계측 모드에서 조작이 가능합니다.
2. **A**를 누르면, 계측 결과가 표시됩니다.



<중요!>

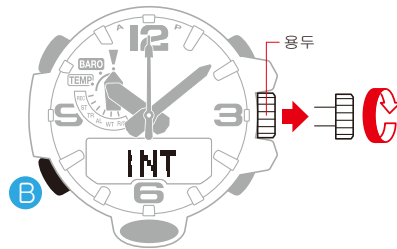
- 계측 개시부터 약 3분간은 1초마다 계측 결과가 갱신됩니다.
- 다시 계측할 때에는 **A**를 누릅니다.
- 시각 모드로 되돌아갈 때에는 **B**를 누릅니다.

고도의 자동 계측

고도를 자동 계측할 간격을 이하의 2종류에서 선택할 수 있습니다.
* 계측 종료 후, 시각 모드로 되돌아옵니다.

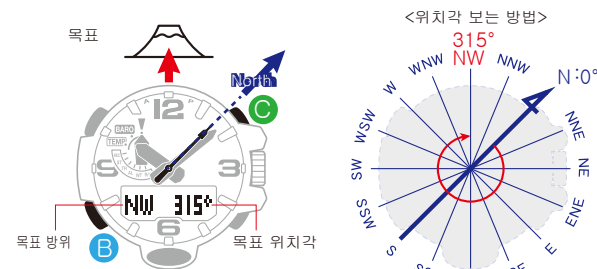
화면 표시	계측 간격
0'05	1초 간격으로 3분간 계측 후, 5초 마다 약 1시간 자동 계측
2'00	1초 간격으로 3분간 계측 후, 2분 마다 약 12시간 자동 계측

1. 고도 계측 모드에서 용두를 당기고, **B**를 누릅니다. [INT]가 표시되고, [0'05] 또는 [2'00]가 점멸 표시됩니다.
2. 용두를 돌려서 [0'05] 또는 [2'00]를 선택합니다.
3. 용두를 되돌려서 설정 완료.



방위 계측

1. 시각, 방위계측, 고도계측 모드에서 조작이 가능합니다.
2. 계측하고 싶은 목표에 시계의 12시 위치를 향하게 합니다.
3. 시계를 수평으로 유지하면서 **C**를 누릅니다.
4. 초침이 한번 12시 위치를 가리킨 후, 북방위를 가리킵니다.



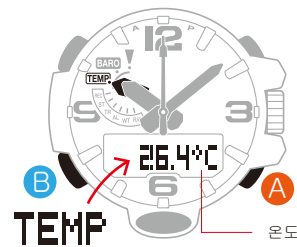
<중요!>

- 1초마다 약 60초간의 위치 계측이 끝나면, 시각 모드로 되돌아옵니다.
- 도중에 계측을 중지하고 싶을 때에는 **B**를 누르면 시각 모드로 되돌아옵니다.

온도 계측

■ 시각 모드에서 **B**를 2번 누릅니다. "TEMP"가 표시되고 약 1초 후에 계측 결과를 표시합니다.

- 다시 계측할 때에는 **A**를 누릅니다.
- 계측 개시부터 3분간은 약 5초마다, 그 후에는 약 2분마다 계측합니다.
- 계측 범위는 -10.0°C ~ 60.0°C입니다. 계측 범위를 넘었을 때에는 [---]를 표시합니다.



<중요!>

- 시계를 벗어 수분을 닦고, 환기가 잘 되는 직사광선이 닿지 않는 곳에 두십시오.
- 약 20~30분 후 주위의 온도를 계측할 수 있습니다.



MUDMASTER

GWG-1000 간단 조작 가이드 Quick Operation Guide

Module No. 5463

TECHNOLOGY & DESIGN Sales Points

■ 무반사 코팅 사파이어 글래스

방풍과 기스에 강한 사파이어 글래스를 채용. 무반사 코팅을 하여, 깨끗한 시야를 확보.

■ 정보 디스플레이



■ 컴퍼스 버튼

■ 용두부 머드 레지스트 구조

용두와 케이스 사이에 패킹을 봉입하여, 진흙 침입 방지를 확보. 빨간 경고 표시로 용두의 잠금/해제 상태를 시각적으로 알 수 있다.



■ 고도 버튼

■ 카본 파이어 재질 초침

소재에 비중이 작은 일본제 카본 바늘을 채용하고, 초침의 대형화를 실현. 방위 계측시의 재빠른 바늘 움직임을 확실하게 표시하게 한다.

■ 모드 버튼

■ 더블 LED 라이트 & 축광 인덱스

■ 라이트 버튼

■ 텍스처 밴드

중장비의 그림이나 발판의 미끄럼 방지를 모티브로 한 거칠고 울퉁불퉁한 텍스처를 밴드에 표현.

■ 각 버튼부 머드 레지스트 구조

버튼 파이프와 버튼 사이에 패킹을 삽입하여서 진흙의 침입을 가드. 또한, 버튼 파이프 밑쪽에 공기 구멍을 뚫어서 기압 변화에 따른 버튼의 오동작을 방지.



■ 내진동 구조

모듈 밑면과 측면에 αGEL®*를 내장. 진동에 의한 파손 등으로부터 시계를 보호. 또한, 밴드 부착부에 와셔를 채용하여 진동에 의해 나사가 느슨해지는 것을 억제.



* 실리콘을 주원료로하는 뛰어난 충격 흡수성을 가진 부드러운 젤 소재.
* αGEL® (Alpha GEL)은 주식회사 타이거의 등록 상품입니다.

사이즈: 59.5 x 56.1 mm (H x W)
두께: 18.0 mm Weight: 119 g